



ČD-TELEMATIKA

Správa železnic, státní organizace
Oblastní ředitelství Plzeň
Sušická 1168/23
326 00 Plzeň

Váš dopis zn. 25/2021-OŘ PLZ
ze dne 16.02.2021
Číslo jednací 1202104072
Datum 26.2.2021

Vyřizuje Jiří Cipín
telefon +420 972 544 417
e-mail Jiri.Cipin@cdt.cz

Věc: Vyjádření k existenci sítí elektronických komunikací v majetku a/nebo správě ČD - Telematika a.s. .

Název stavby: Rekonstrukce výhybek č.4 a 6 v Žst.Včelná.

Ze vzájemné polohy průběhu sítí elektronických komunikací v majetku a správě ČD - Telematika a.s. (dále jen „ČD-T“) a území přímo ovlivněného stavebními pracemi vyplývá, že při stavebních pracích **dojde ke styku s prostředky sítí elektronických komunikací** nebo stavební práce budou probíhat v ochranném pásmu sítí těchto majitelů:

- prostředky sítí elektronických komunikací v majetku ČD - Telematika a.s.
- prostředky sítí elektronických komunikací v majetku Správy železnic, státní organizace (ve správě CTD)

Ochranné pásmo sítí elektronických komunikací určuje §102 zák. č. 127/2005 Sb., o elektronických komunikacích.

Vyjádření pozbývá platnosti dne 26.2.2023

Dotčené prostředky sítí elektronických komunikací:

Správa železnic-CTD: metalické kabely, optické kabely, HDPE trubky viz.sit.v.č.1202104072+příloha vedení 1x. *řeše osvětlení*
ČD-T, a.s.: optický kabel, HDPE trubka viz.sit.v.č.1202104072. *1 kabel + připoje k [T]*

Všeobecné podmínky ochrany:

Vyjádření je platné pouze pro získání **informací o výskytu sítí elektronických komunikací** v majetku a/nebo správě společnosti ČD - Telematika a.s. v zájmovém území určeném a vyznačeném žadatelem včetně stanoveného důvodu vyjádření.

Žadatel **není oprávněn** užít toto vyjádření k podání žádosti o vydání jakéhokoliv správního rozhodnutí či jiného rozhodnutí mající obdobný charakter podle zákona 183/2006 Stavební zákon. Pro již zmíněné účely je žadatel povinen **zažádat** ČD - Telematika a.s. o udělení **souhlasu se stavebními činnostmi prováděnými v blízkosti sítí elektronických komunikací** dle § 102 odst. 3 dle zákona č. 127/2005 Sb. o elektronických komunikacích, **s přesným zaznačením umístění stavby, stručným popisem rozsahu a způsobu provedení činností** a číslem jednací tohoto vyjádření na příslušnou pobočku (kontakty naleznete na www.cdt.cz/vytyceni). Nedodržení této podmínky je hrubým porušením právní povinnosti podle zákona 183/2006 Stavební zákon, zákona 127/2005 Sb., o

www.cdt.cz

elektronických komunikacích a zákona 266/1994 Sb., o drahách.

Žadatel je povinen:

- Nechat u ČD-T vytyčit přesný průběh dotčených sítí elektronických komunikací k zapracování do projektové dokumentace:
 - Vytyčení sítí elektronických komunikací bude provedeno na základě písemné objednávky zaslané nejméně 14 dnů před požadovaným termínem vytyčení. Na objednávce ve dvojím vyhotovení musí být uvedeno jednací číslo vyjádření a datum vydání vyjádření. V případě, že žadatelem je právnická osoba, musí být na objednávce uvedeno navíc IČO, DIČ a bankovní spojení objednatele.
 - Termín, způsob a formu vytyčení je nutné řešit individuálně s kontaktní osobou (kontakty na adrese www.cdt.cz/vytyceni) po telefonické dohodě, a to nejlépe 7 dnů před požadovaným termínem vytyčení. Je-li vytyčení požadováno do tří dnů od data vaší žádosti na vytyčení, bude do celkové částky za vytyčení připočten expresní příplatek ve výši 30% z celkové částky.
 - Žadatel nese veškeré náklady na provedení vytyčení, a to včetně případných prací geodetické kanceláře, pokud to situace vyžaduje.
- Zakreslit po vytyčení do dalšího stupně dokumentace průběh sítí elektronických komunikací podle skutečnosti, popsat rozsah a způsob provedení činností a zajištění ochrany dotčených sítí, a to zvláště pro sítě v majetku Správy železnic, státní organizace a pro sítě v majetku ČD - Telematika a.s.
- K udělení souhlasu s prováděním stavebních činností v blízkosti vedení sítí elektronických komunikací je nutné, aby žadatel předložil k odsouhlasení vystavovateli tohoto vyjádření doplněný další stupeň dokumentace.

Specifické podmínky Správy železnic, státní organizace:

- V případě, že projekční či realizační práce související se stavbou budou prováděny na pozemcích dráhy či v jejím ochranném pásmu anebo na sítích elektronických komunikací v majetku Správy železnic (ve správě CTD), musí tyto práce provádět organizace, která má příslušné odborné oprávnění k práci na železničním telekomunikačním zařízení udělené Správou železnic. Stavební objekty a provozní soubory zpracované do stupně dokumentace pro územní řízení týkající se sítí elektronických komunikací v majetku Správy železnic musí být v dalším stupni projektové dokumentace zpracovány v rozsahu daném vyhláškou č. 146/2008 Sb. a upřesněnou směrnicí Správy železnic 11/2006.
- Činnosti na majetku Správy železnic uvedené již ve stupni dokumentace pro územní řízení musí být v souladu s technickými kvalitativními podmínkami staveb státních drah.
- Stavebník je povinen v případě, že situace stavby vyžaduje přeložení zařízení sítí elektronických komunikací, uzavřít se společností Správa železnic, státní organizace *Smlouvu o provedení vynucené překládky podzemního vedení komunikační sítě*.
- Stavebník je dále povinen dodržovat *Všeobecné podmínky pro činnosti na kabelech v majetku Správy železnic, státní organizace (ve správě CTD)* viz Příloha.

Specifické podmínky ČD - Telematika a.s.:

- Veškeré činnosti spojené s manipulací s kabely v majetku ČD-T jsou **nezadatelné a neopravňují žadatele provádět jakoukoliv činnost nebo ochranu na sítích elektronických komunikací!**
- V případě, že situace stavby vyžaduje přeložku zařízení sítí elektronických komunikací, je stavebník povinen uzavřít se společností **ČD - Telematika a.s. Smlouvu o realizaci přeložky kabelových sítí ČD - Telematika a.s.** Stavebník, který vyvolal překládku nadzemního nebo podzemního vedení veřejné komunikační sítě elektronických komunikací, nese náklady nezbytné úpravy dotčeného úseku vedení sítí elektronických komunikací, a to na úrovni stávajícího technického řešení, dle ustanovení § 104 odst. 17 zák. č. 127/2005 Sb., o elektronických komunikacích.
- Stavebník je dále povinen dodržovat *Podmínky pro stavební činnosti v blízkosti komunikačních vedení ve vlastnictví ČD - Telematika a.s.* viz Příloha

Nedodržení těchto podmínek je hrubým porušením právní povinnosti podle zákona 183/2006 Stavební zákon, zákona 127/2005 Sb., o elektronických komunikacích a zák. č. 266/1994 Sb., o drahách.

Další upřesňující podmínky:

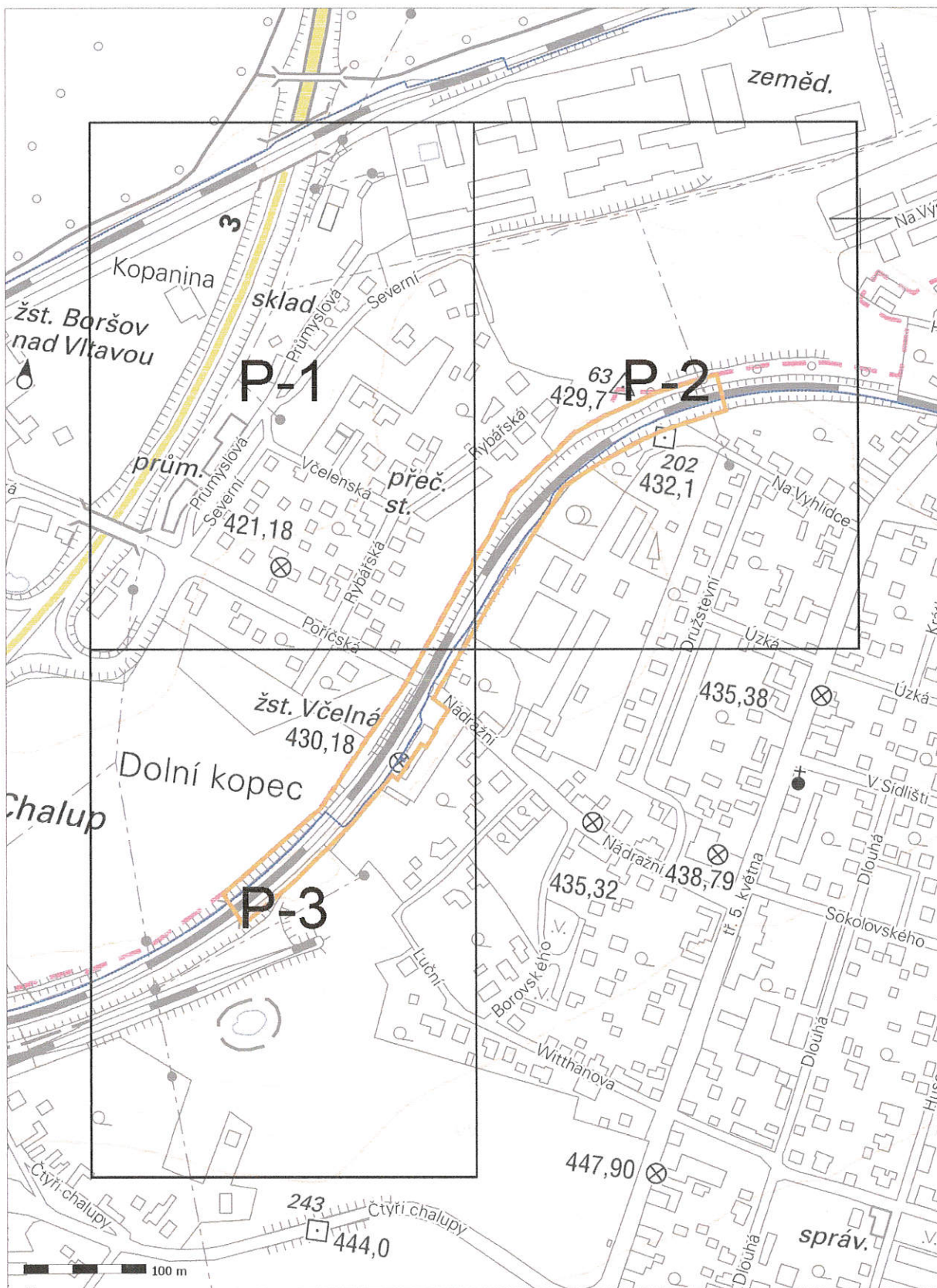
Dotčené území - k.ú.Včelná viz.sit.v.č.1202104072 s vedením Správy železnic-CTD a ČD-T,a.s.; v OPD na trati Horní Dvořiště - České Budějovice, dopr.Včelná žkm cca 111,420 - 112,020.

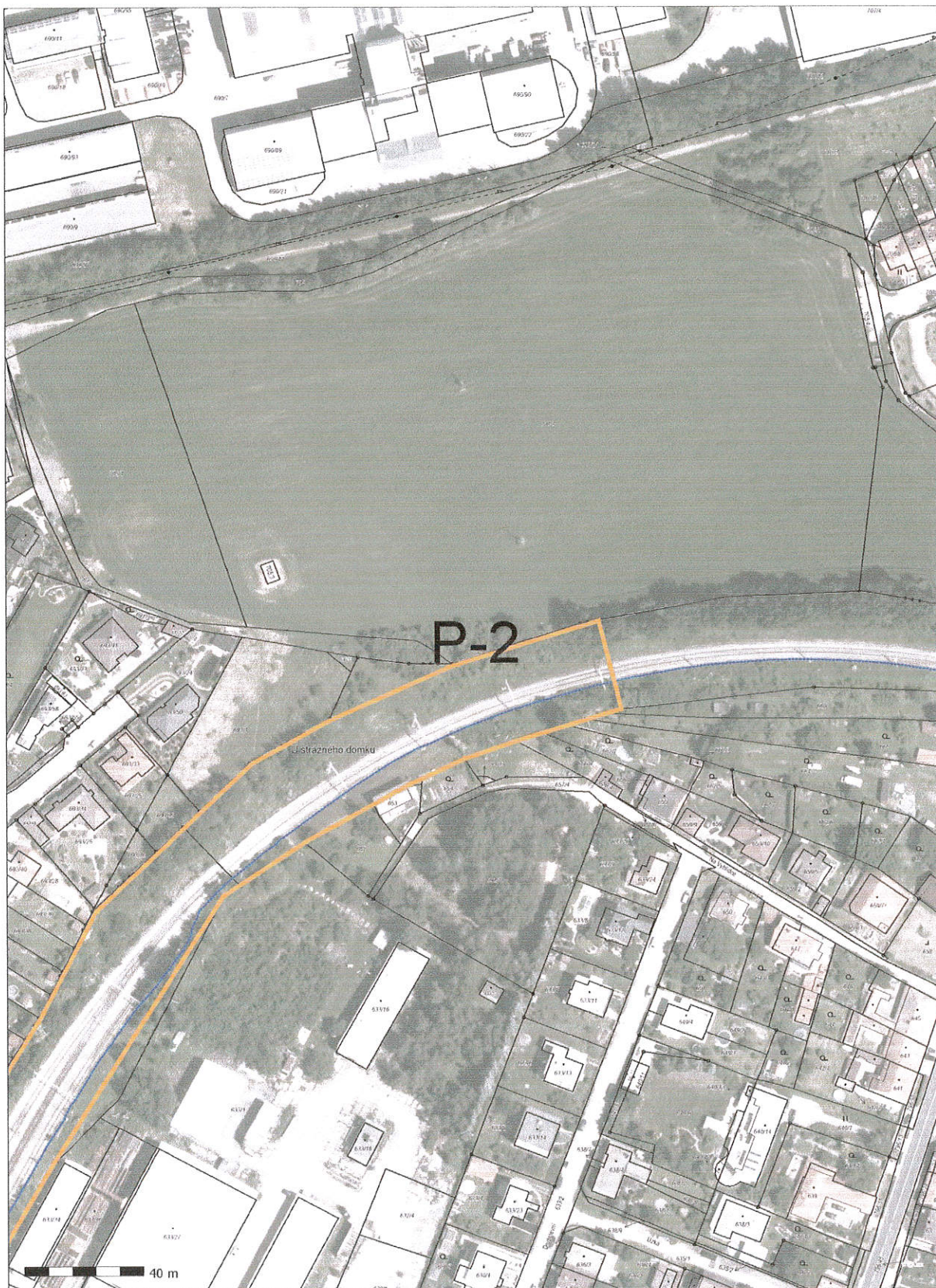
Vytyčení vedení - ČD-T,a.s. SKS Stejskal Zdeněk tel.972552830, 602970162.

Počet příloh: 4

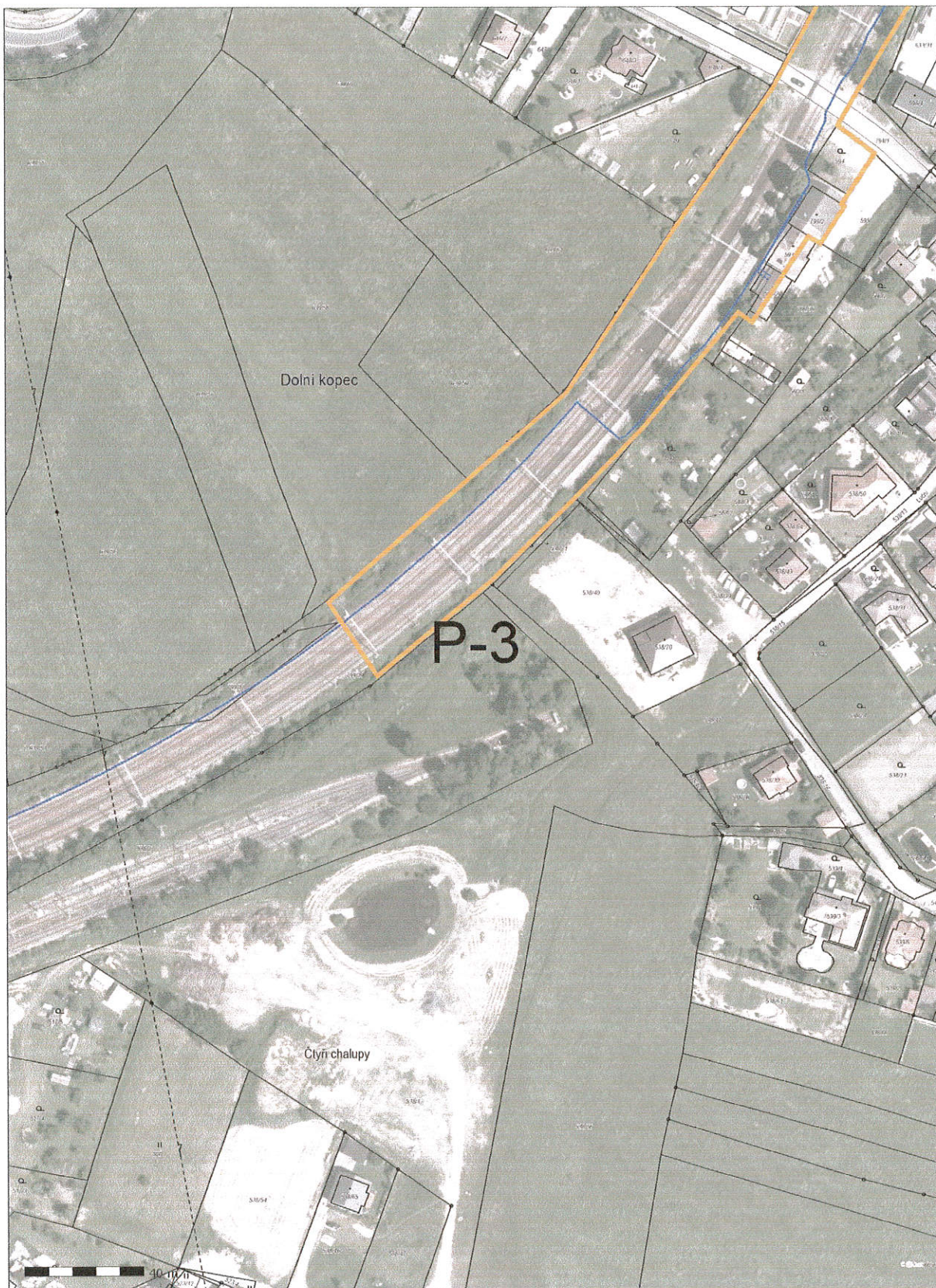
www.cdt.cz

Žádost o vyjádření k existenci SEK je možné podávat elektronicky na vyjadreni.cdt.cz.









1. HDPE-M
HDPE-Č
3 X N 0,6
3 X N 0,6

2 x KKZ2 - 50 x 40

901
903
905
907
909
5 x KABEL
(DK-ÚZ)
5 x KABEL
(SDĚL.)

KARELOVO D-35 x 80

101
117
501
507
901
903
905
907
909

5 x KABEL
(DK-ÚZ)
6 x KABEL
(SDĚL.)
2 x HDPE
(SDĚL.)

3 x KKZ3 - 120 x 40

101 102
117 104
501 106
507 202
901 204
903 206
905 502
907 504
909 506

5 x KABEL
(DK-ÚZ)
5 x KABEL
(SDĚL.)
2 x HDPE
(SDĚL.)

P.31

PK 111,655

PK 111,677

5 x PVC - 50 x 100

102
106
204
206
504
506
702
802
902

111,7

-900‰ -5‰
405 m 126 m

1 x PVC-65x150

106
504

KKZ1-35x40

202

P.30

KO-ZP

0,710 491

265 m - přílož k ZK
MK - ZE 3 X N 0,6
1 KB OK, TK

Se3

M3-3/M4-1

M5-2/M8-1
TS 40

RZZ

OK-TK
MK

výpravní budova

102
104
106
202
204
206
502
504
506
702
704
802
902

KKZ3 - 50 x 40

průvozní budova
km 111,634

silnice

428 500

-8.71‰ -7.2‰
0+59,725 m stāv

silnice

**Všeobecné podmínky pro činnosti na kabelech (a v jejich blízkosti) v majetku Správy železnic, státní organizace
(ve správě Centra telematiky a diagnostiky)**

Schváleno CTD č.j.: 2681/2020-SŽ-CTD-DE ze dne: 06.04.2020

ČD - Telematika a.s. jako organizace udržující je na základě smluvního vztahu odpovědná za zajištění provozu, dohledu, servisu a údržby na zařízení telekomunikační infrastruktury Správy železnic, státní organizace ve správě Centra telematiky a diagnostiky (dále jen CTD).

Stavebník pracující v blízkosti kabelového vedení, nebo manipulující s kabelovým vedením ve správě CTD, je povinen učinit veškerá potřebná opatření tak, aby nedošlo k poškození nebo zhoršení kvality sítě elektronických komunikací a zařízení stavebními pracemi, zejména tím, že zajistí:

- aby projektová dokumentace byla zpracovaná dle platné legislativy. V polohopisných výkresech dokumentace je nutno uvádět železniční kilometry (jestliže se jedná o ochranné pásmo dráhy),
- aby činnosti na majetku ve správě CTD uvedené již ve stupni dokumentace pro územní řízení byly v souladu s technickými kvalitativními podmínkami staveb státních drah, (do projektové dokumentace pro územní řízení je nutno zakreslit sítě elektronických komunikací ve správě CTD),
- písemné vyrozumění organizaci udržující o zahájení prací, a to nejméně 15 dnů předem,
- aby před zahájením zemních prací bylo pracovníky ČD – Telematika a.s. (*kontakty naleznete na www.cdt.cz, sekce O nás – Informace pro stavebníky - Vytýčení trasy telekomunikačního vedení, kontrola na stavbě*) provedeno vytýčení polohy podzemní sítě elektronických komunikací a zařízení přímo ve staveništi (trase),
- prokazatelné seznámení pracovníků, kteří budou provádět práce, s polohou vedení (zařízení),
- upozornění organizace provádějící zemní práce na možnou odchylku uloženého vedení (zařízení) od polohy vyznačené ve výkresové dokumentaci,
- upozornění pracovníků, aby dbali při pracích v těchto místech největší opatrnosti a nepoužívali zde nevhodné nářadí, a také ve vzdálenosti nejméně 1,5m po každé straně vyznačené trasy vedení (zařízení) používali pouze ruční kopání,
- řádné zabezpečení odkryté podzemní sítě elektronických komunikací (zařízení) proti poškození, zcizení a řádné zajištění výkopů případně včetně osvětlení,
- odpovídající ochranu kabelů a ochranu kabelové trasy dle platných norem, pokud bude trasa kabelů pojižděna vozidly nebo stavební mechanizací,
- ochranu kabelů v místech, kde kabel vystupuje ze země (vstupy do budov, rozvaděčů, na sloupy, trasy kabelu na mostech a propustech, apod.) a také kabelových vedení a závěrů v objektech,
- odpovídající ochranu příslušenství kabelových tras (ochranné a označující prvky, tzn. žlaby, chráničky, HDPE trubky, kabelové označníky, markery, ...),
- aby organizace provádějící zemní práce zhutnila zeminu pod kabelem před jeho zakrytím po vrstvách (záhozem) a vyzvala ČD - Telematiku a.s. (*kontakty naleznete na www.cdt.cz, sekce O nás – Informace pro stavebníky - Vytýčení trasy telekomunikačního vedení, kontrola na stavbě*) k provedení kontroly před zakrytím kabelu, zda není vedení (zařízení) viditelně poškozeno a zda byly dodrženy příslušné normy a stanovené podmínky,
- aby nad kabelovou trasou a v jejím ochranném pásmu byl dodržován zákaz skládek, deponií materiálu, vysazování trvalých porostů a budování zařízení, která by znemožnila přístup ke kabelům. Bez souhlasu správce nesnižovat, ani nezvyšovat vrstvu zeminy nad kabelovou trasou,
- aby při křížení, příp. souběžích podzemní sítě elektronických komunikací byla dodržena ČSN 73 6005 „Prostorové uspořádání sítí technického vybavení“,
- aby při provádění zemních prací byla dodržena ČSN 33 2160 „Předpisy pro ochranu sdělovacích vedení a zařízení před nebezpečnými vlivy trojfázových vedení VN, VVN a ZVV a ČSN 33 2000-5-54-ed.3 „Uzemnění a ochranné vodiče“,
- neprodleně ohlášení každého poškození podzemní sítě elektronických komunikací a zařízení organizaci ČD - Telematika a.s. (telefonicky HELP DESK: +420 972 110 000),
- ohlášení ukončení stavby organizaci udržující, včetně správce a jeho pozvání ke kolaudačnímu řízení,
- aby při provádění prací byly respektovány podmínky vyplývající ze zákona o elektronických komunikacích č.127/2005 Sb., zákona o drahách č.266/1994 Sb. a stavebního zákona č.183/2006 Sb., včetně platných prováděcích vyhlášek.,
- provedení prací (včetně projektování) na síti elektronických komunikací (zařízení) organizací, jejíž pracovníci provádějící práce mají platné příslušné odborné oprávnění k práci na železničním telekomunikačním zařízení, dle zákona o drahách č.266/1994Sb., „Podmínky odborné způsobilosti“ výše uvedeného zákona a vyhl.č.101/1995 Sb., a příslušných výnosů Správy železnic, státní organizace (zejména Předpisem Zam 1). Toto (časově omezené) oprávnění lze získat složením příslušné odborné zkoušky u ředitelství Správy železnic, státní organizace,
- uzavření „Smlouvy o vynucené překládce podzemního komunikačního vedení“ se správcem kabelu (Správa železnic, státní organizace, Centrum telematiky a diagnostiky, Malletova 10/2363, 190 00 Praha 9 – Libeň) v případě, kdy je telekomunikační vedení (zařízení) položeno nebo jeho poloha změněna mimo pozemky Správy železnic, státní organizace,
- ověření výškového umístění vedení (zařízení) ručně kopanými sondami vzhledem k tomu, že správce neodpovídá za změny provedené bez jeho vědomí nad trasou vedení (zařízení).

Nedodržení těchto podmínek je hrubým porušením právní povinnosti podle zákona 127/2005 Sb., O elektronických komunikacích, zákona 266/1994 Sb., Zákon o drahách.

Případné rozpory nebo výjimky z jednotlivých ustanovení řeší správce, kterým je: Správa železnic, státní organizace, Centrum telematiky a diagnostiky se sídlem Praha 9 - Libeň, Malletova 10/2363.

Podmínky pro stavební činnosti v blízkosti komunikačních vedení ve vlastnictví ČD – Telematika a.s.

Vydané v souladu s ustanovením § 1751 a násl. zákona č. 89/2012 Sb. občanský zákoník v platném znění obchodní společnosti ČD – Telematika a.s., IČ: 614 59 445, se sídlem Praha 3, Perneroва 2819/2a, 130 00, spisová značka B 8938 vedená u Městského soudu v Praze (dále jen „ČD-T“)

1. Předmět Podmínek

1.1. **Co obsahují:** Tyto Podmínky obsahují:

- a) povinnosti stavebníka jemu stanovené obecně závaznými právními předpisy České republiky, na jejichž dodržování ČD-T trvá,
- b) povinnosti určené stavebníkovi ČD-T z titulu vlastnického práva ke komunikačnímu vedení, které je stavbou stavebníka dotčeno, a dále
- c) závazný způsob pro vytyčení trasy komunikačního vedení ve vlastnictví ČD-T.

2. Pojmy užívané v Podmínkách

- 2.1. **Stavebník:** stavebníkem se dle těchto Podmínek rozumí osoba, která pro sebe žádá vydání stavebního povolení nebo ohlašuje provedení stavby, terénní úpravy nebo zařízení a dále osoba, která výše uvedené provádí, pokud nejde o stavebního podnikatele realizujícího stavbu v rámci své podnikatelské činnosti.
- 2.2. **ZoEK:** zákon č. 127/2005 Sb. o elektronických komunikacích v platném znění
- 2.3. **StavZ:** zákon č. 183/2006 Sb. o územním plánování a stavebním řádu v platném znění
- 2.4. **Komunikační vedení:** síť elektronických komunikací, tak jak je tato vymezena v § 2 písm. h) ZoEK, ve vlastnictví ČD-T
- 2.5. **Kontaktní osoba:** Zdeněk Stejskal, tel. +420 602 970 162, zdenek.stejskal@cdt.cz
- 2.6. **Ochranné pásmo komunikačního vedení:** pásmo, které u podzemního komunikačního vedení činí 1,0m po stranách krajního vedení.
- 2.7. **Smluvní podmínky:** Tyto Podmínky tvoří v případě uzavření smluvního vztahu se stavebníkem spolu s platnou smlouvou „smluvní podmínky“.
- 2.8. Veškeré ostatní pojmy užívané těmito Podmínkami je nutné vykládat dle obecně závazných právních předpisů, zejména pak dle StavZ a ZoEK.

3. Povinnosti stavebníka při stavbě

- 3.1. Pro účely překládky komunikačního vedení ve vlastnictví ČD-T je stavebník povinen uzavřít se společností ČD-T *smlouvu o realizaci přeložky kabelových sítí ČD – Telematika a.s.*
Dle §104 odst.17 ZoEK nese stavebník, který vyvolal překládku komunikačního vedení, náklady spojené s nezbytnými úpravami dotčeného úseku vedení sítě elektronických komunikací, a to na úrovni stávajícího technického řešení.
- 3.2. Stavebník je povinen, v souladu se ZoEK, učinit veškerá potřebná opatření k tomu, aby nedošlo k poškození komunikačních vedení stavebními pracemi, zejména tím, že:
 - písemně vyrozumí organizaci, která vydala vyjádření, o svém úmyslu provádět stavební práce v blízkosti komunikačního vedení a to nejméně 15 dnů předem,
 - před zahájením zemních prací zajistí vytyčení polohy komunikačního vedení přímo na staveništi,
 - zajistí, aby nebyly prováděny zemní práce, nebo terénní úpravy v ochranném pásmu komunikačního vedení bez souhlasu jeho vlastníka, tj. ČD-T,
 - prokazatelně seznámí všechny pracovníky, kteří budou provádět práce, s polohou komunikačního vedení,
 - zajistí odpovídající ochranu komunikačního vedení dle obecně závazných právních předpisů a norem, pokud bude jeho trasa pojižděna vozidly nebo stavební mechanizací,

www.cdt.cz

- provede výkop kontrolních sond v případě jakýchkoliv pochybností o trase komunikačního vedení vyznačené ve výkresové dokumentaci,
 - vyzve ČD-T prostřednictvím kontaktní osoby k provedení kontroly před ukončením stavebních prací, zda nebylo pracemi zasazeno do komunikačního vedení nebo jeho ochranného pásma, nebo zda není poškozeno a zda byly dodrženy příslušné normy a podmínky stanovené ČD-T,
 - zajistí, aby nad trasou komunikačního vedení nebyly budovány skládky, zařízení a vysazovány trvalé porosty, které by znemožnily přístup ke komunikačnímu vedení (např. trvalých parkovišť, apod.),
 - nesníží ani nezvýší bez souhlasu ČD-T krytí trasy komunikačního vedení,
 - zajistí, aby při případném křížení, nebo souběžích podzemních sítí byla dodržena ČSN 73 6005 „Prostorové uspořádání sítí technického vybavení“,
 - bude provádět veškeré práce dle podmínek stanovených obecně závaznými právními předpisy, zejména pak ZoEK, StavZ a zákon č. 266/1994 Sb. (zákon o drahách),
 - bude při provádění zemních prací dodržena ČSN 73 6133 „Návrh a provádění zemního tělesa pozemních komunikací“, ČSN 33 2160 „Předpisy pro ochranu sdělovacích vedení a zařízení před nebezpečnými vlivy trojfázových vedení VN, VVN a ZVV“ a ČSN 33 2000-5-54 ed. 3 „Uzemnění a ochranné vodiče“,
 - neprodleně ohlásí případné poškození komunikačního vedení kontaktní osobě a na dohledové centrum sítě ČD-T,
tel: +420 210 021 666,
 - ohlásí kontaktní osobě ukončení stavby servisu kab. sítí, který vydal vyjádření a jeho pozvání ke všem úkonům v řízení o povolení užívání stavby.
- 3.3. Stavebník je srozuměn s tím, že **nedodržením těchto podmínek může dojít k hrubému porušení zákona č. 266/1994 Sb. zákon o drahách a ke spáchání správního deliktu podle ZoEK. Dle § 118 odst. 22 písm. a) ZoEK může být stavebníkovi za uvedený správní delikt uložena pokuta až do výše 2 000 000,- Kč. Dle §119 odst. 7 ZoEK může být stavebníkovi za uvedený přestupek uložena pokuta až do výše 100 000,- Kč. Tím však není dotčeno právo ČD-T požadovat po stavebníkovi náhradu škody, a to jak škody skutečné, tak ušlého zisku.** Stavebník je srozuměn s tím, že nese veškeré náklady na uvedení komunikačního vedení do původního stavu v případě, že dojde v souvislosti s realizací stavby k jeho poškození.
- 3.4. **Veškeré činnosti spojené s manipulací, přeložkami či překládkami komunikačních vedení jsou nezadatelné a je oprávněna je vykonávat pouze ČD-T.**

4. Povinnosti stavebníka při vytyčování trasy komunikačního vedení ve vlastnictví ČD-T

- 4.1. Stavebník je povinen zadat sdělení polohy a vytyčení trasy komunikačního vedení výlučně ČD-T, prostřednictvím kontaktní osoby uvedené shora. Cena uvedených činností bude stanovena dle platného ceníku ČD-T.
- 4.2. Je-li vytyčení stavebníkem požadováno do tří (3) dnů od data doručení žádosti (objednávky) na vytyčení, bude do celkové částky za vytyčení připočten expresní příplatek ve výši 30% z celkové částky.
- 4.3. V případě, kdy musí být vytyčení provedeno geodetickou kanceláří, nese stavebník veškeré náklady s tím spojené.
- 4.4. Vytyčení komunikačního vedení bude provedeno na základě písemné objednávky zaslané nejméně čtrnáct (14) dnů před požadovaným termínem, případně do pěti (5) dnů před požadovaným termínem, je-li vytyčení požadováno expresně do tří (3) dnů dle bodu 4.2. Objednávka bude minimálně obsahovat: číslo vyjádření, jeho datum vydání, IČO, DIČ a bankovní spojení stavebníka. Jako dodavatel pak bude objednávkou specifikována obchodní společnost ČD-T dle identifikátorů uvedených v záhlaví těchto Podmínek. Objednávka musí být doručena na adresu provozovny ČD-T, Centrální podatelna – U2, Pod Tábořem 369/8a, 190 01 Praha 9.
- 4.5. Termín, způsob a formu vytyčení je možno řešit individuálně po telefonické dohodě s kontaktní osobou.

Podmínky nabývají účinnosti dne 17. 8. 2017